

Taller Nacional sobre
ILV y Territorialización
de los ODS

**Herramientas
para el
monitoreo y
evaluación de
los ODS a nivel
local:
Experiencia
Tucumán**

Diciembre 2023

JULIO SAGUIR



TUCUMÁN, ARGENTINA



Tucumán



Argentina



Superficie

22.524 km²

Población

1.703.186 hab. Censo 2022

División político-administrativa

17 departamentos - 19 municipios

Informes Voluntarios presentados

2 informes provinciales



Informe provincial 2017
TUCUMÁN



Informe sobre
Territorialización de los
ODS en Tucumán
Diciembre 2021



Comando en Jefe
de las Fuerzas Armadas
Argentina



El proceso de Reportes Locales Voluntarios (VLR)



Antecedentes provinciales

2005

TUCUMÁN SE ADHIERE A LOS OBJETIVOS DE DESARROLLO DEL MILENIO (ODM) 2005 - 2015

2008

LINEAMIENTOS ESTRATÉGICOS PARA EL DESARROLLO SOCIAL 2007 - 2016

2009

DIALOGO SOCIAL

LINEAMIENTOS ESTRATÉGICOS PARA EL DESARROLLO DE TUCUMÁN 2016 - 2020

2014

MANUALES METODOLÓGICOS PARA LA PLANIFICACION, GESTIÓN DE PROGRAMAS Y PROYECTOS Y EVALUACIÓN

ASISTENCIA TÉCNICA DEL BID

2015

LEY DE PLANIFICACIÓN DE LA GESTIÓN PÚBLICA No. 8839



DIÁLOGO SOCIAL

Antecedentes provinciales

2016

TUCUMÁN SE ADHIERE A LOS OBJETIVOS DE DESARROLLO SOSTENIBLE Y LA AGENDA 2030 DE NACIONES UNIDAS



2017

ASISTENCIA TÉCNICA ILPES – CEPAL

DIÁLOGO SOCIAL

2018

ADAPTACIÓN DE LOS LINEAMIENTOS ESTRATÉGICOS PARA EL DESARROLLO DE TUCUMÁN A LOS OBJETIVOS DE DESARROLLO SOSTENIBLE 2030

2019

SISTEMA MATRIZ ODS. ACCIONES DE LA PROVINCIA PARA EL LOGRO DE LOS ODS (Ejecutivo, Legislativo, Academia)



2020

PLAN DE OBRAS PÚBLICAS DE LA PROVINCIA ALINEADA A LOS ODS

ANÁLISIS DE LA INVERSIÓN SOCIAL DESTINADO A NIÑEZ Y ADOLESCENCIA DE TUCUMÁN

2021

ANÁLISIS DEL GASTO TOTAL POR ODS ACCIONES DE LA PROVINCIA PARA EL LOGRO DE LOS ODS (Empresas, Organizaciones de la Sociedad Civil)

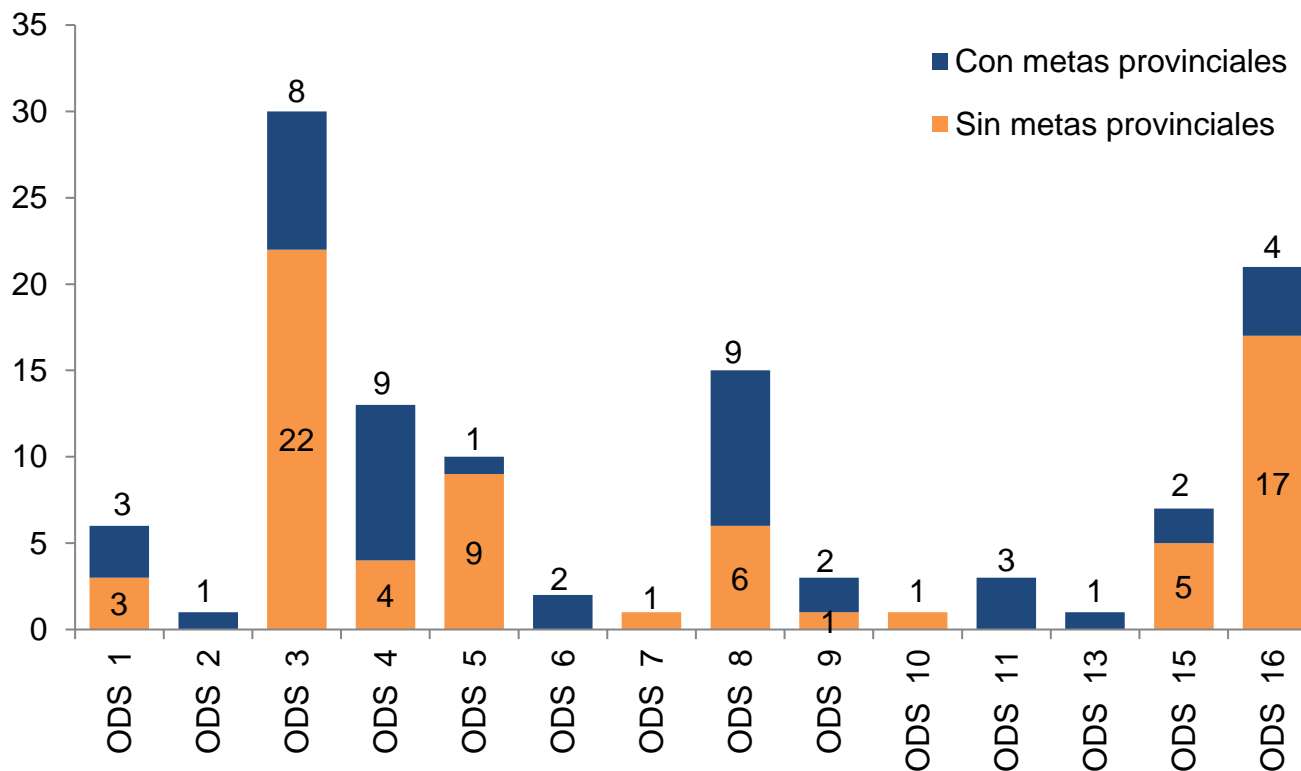
2022

PLAN DEL MUNICIPIO BANDA DEL RÍO SALÍ

PLAN ESTRATÉGICO DEL HOSPITAL PADILLA

Avances provinciales en monitoreo de metas ODS

ods.tucuman.gov.ar



Herramientas para el monitoreo y evaluación de los ODS a nivel local: Experiencia Tucumán



MATRIZ ODS
 OBJETIVOS DE DESARROLLO SOSTENIBLE
 PROVINCIA DE TUCUMÁN

<https://matrizods.tucuman.gob.ar/>

- Iniciativas gubernamentales**
 Vigentes 757 iniciativas
- Leyes provinciales vigentes**
 1672
- Líneas de investigación**
 908
- Iniciativas OSC**
 96
- Iniciativas de las empresas**
 23



Con procesos de actualización periódica

Gasto Público por ODS

Inversión Social destinada a Niñez **GPSdN**



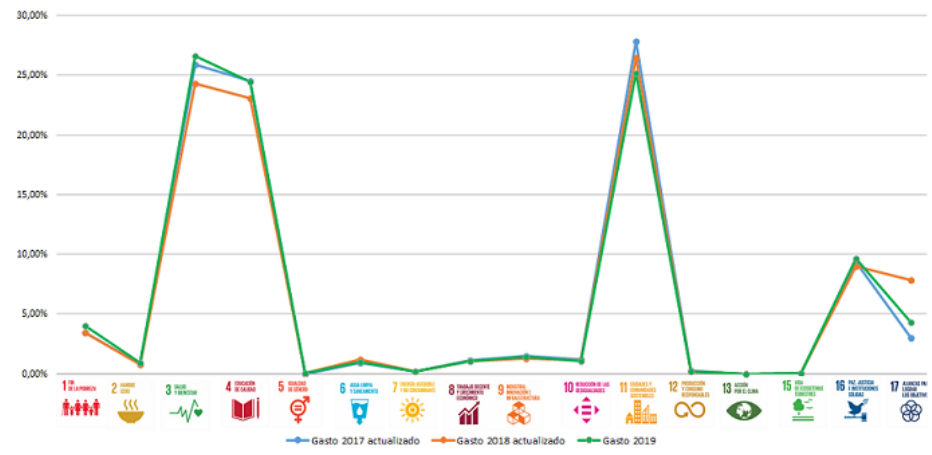
13% sobre el PBG en 2019 (año 2020-2021 en proceso de actualización)

74.185\$ por niño

Análisis de Presupuesto provincial por ODS

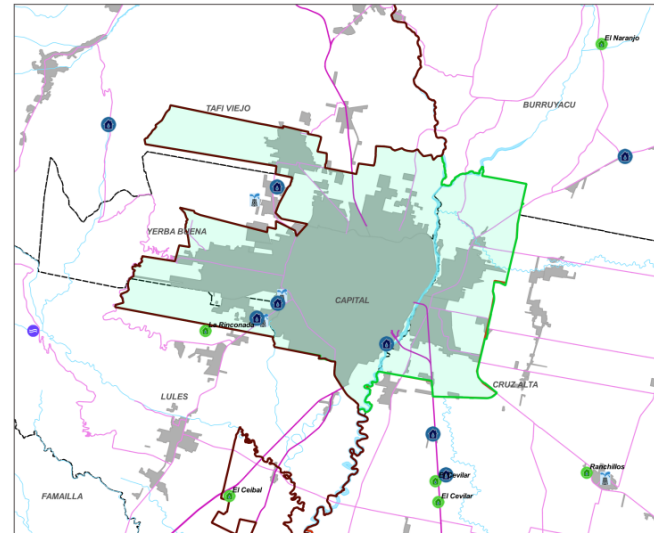
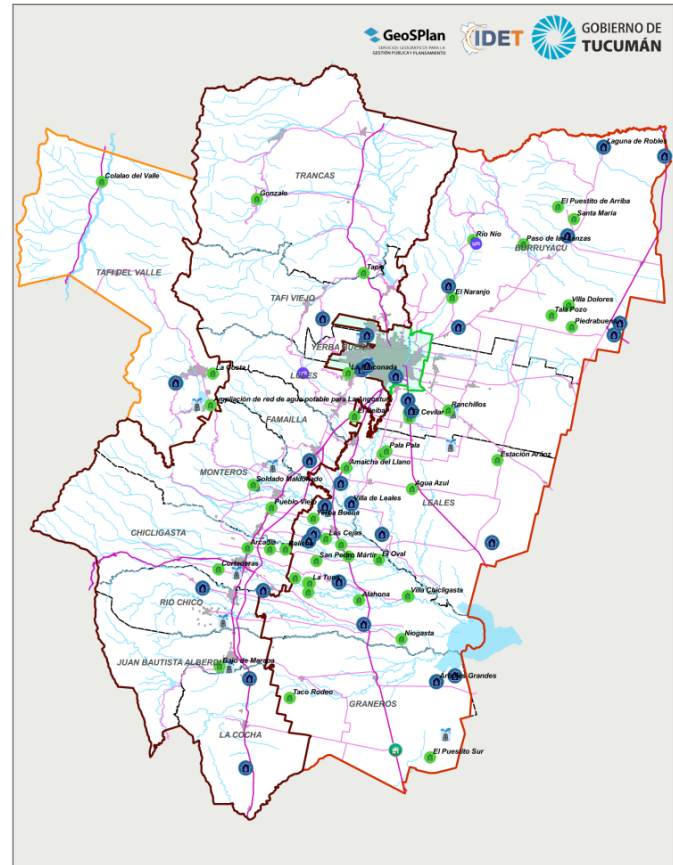
2019

Educación	24,4%
Salud	27,1%
Actividad Económica	21,8%



Obras Públicas de la provincia según su contribución a los ODS

PLAN ESTRATÉGICO DE LA SECRETARÍA DE ESTADO DE OBRAS PÚBLICAS DE TUCUMÁN 2030. ODS 6: Agua limpia y saneamiento



- Obras de vivienda por localidad
 - Infraestructura hidráulica
 - Agua y saneamiento
 - Agua y saneamiento: Proyecto en localidades
 - Agua y saneamiento: Construcción de nuevas perforaciones
- Rutas nacionales
 - Rutas provinciales
 - Hidrografía
 - Zonas urbanas
 - Límites departamentales
- Microrregiones
- Zona Este
 - Zona Metropolitana
 - Zona Oeste
 - Zona Calchaqui

Fuente: Secretaría de Obras Públicas, a través de la Dirección de Planeamiento y Control de Gestión. Obras georreferenciadas con información disponible en octubre de 2021. Mapa elaborado por el Equipo SIG de la Dirección de Tecnologías de la Información (GeoSPlan), Secretaría de Gestión Pública y Planeamiento, Gobierno de Tucumán. - 21 de octubre de 2021.

Herramientas para el monitoreo y evaluación de los ODS a nivel local

Los ejes estratégicos conforman los ámbitos de intervención necesarios para alcanzar un desarrollo Sostenible. Presenta la forma en que la Agenda 2030 y los LED abordan los retos actuales en materia de desarrollo. Para alcanzar dichos compromisos, se requiere un crecimiento sostenido e inclusivo (Eje Económico), la inclusión social (Eje Social) y la protección del medio ambiente (Eje Ambiental).



SOCIAL



AMBIENTAL



ECONÓMICO



VISIÓN DEL EJE SOCIAL

La Provincia profundizó en sus políticas sociales de forma continua, equitativa, afianzando la inclusión social y las redes de contención que priorizan la salud, educación y la seguridad social desde una óptica transversal, que funcionan en un marco de institucionalidad pleno, asegurando el acceso y la igualdad de oportunidades a cada habitante. Contamos con un estado provincial cuyo rol activo, asume el desafío de impulsar la participación ciudadana plena, valorando su sentido de pertenencia y el reconocimiento de la identidad cultural local

OBJETIVOS DE DESARROLLO SOSTENIBLE

EJE SOCIAL

- ODS 1. Fin de la Pobreza >
- ODS 2. Hambre cero >
- ODS 3. Salud y bienestar >
- ODS 4. Educación de... >
- ODS 5. Igualdad de género >
- ODS 6. Agua limpia y... >
- ODS 10. Reducción de la... >
- ODS 16. Paz, justicia e... >

EJE AMBIENTAL

- ODS 7. Energía Asequible ... >
- ODS 11. Ciudades y... >
- ODS 13. Acción por el clima >
- ODS 15. Vida de... >

EJE ECONÓMICO

- ODS 8. Trabajo decente y... >
- ODS 9. Industria,... >

EJE SOCIAL 


ODS 1. FIN DE LA POBREZA



Poner fin a la pobreza en todas sus formas en todo el mundo

Metas ODS


Dentro de cada opción seleccione la meta a visualizar

Para 2030, reducir al menos a la mitad la proporción de hombres, mujeres y niños de todas las edades que viven en la pobreza en todas sus dimensiones con arreglo a las definiciones nacionales (Meta 1.2) 

① Meta ODS Tucumán: Disminuir en un 50% el porcentaje de personas por debajo de la línea de indigencia en la provincia de Tucumán al 2030

② Meta ODS Tucumán: Disminuir en un 50% el porcentaje de personas por debajo de la línea de pobreza en la provincia de Tucumán al 2030

③ Otros Indicadores

Para 2030, garantizar que todos los hombres y mujeres, en particular los pobres y los vulnerables, tengan los mismos derechos a los recursos económicos, así como acceso a los servicios básicos, la propiedad y el control de las tierras y otros bienes, la herencia, los recursos naturales, las nuevas tecnologías apropiadas y los servicios financieros, incluida la microfinanciación (Meta 1.4) 

META ODS TUCUMÁN: DISMINUIR EN UN 50% EL PORCENTAJE DE PERSONAS POR DEBAJO DE LA LÍNEA DE INDIGENCIA EN LA PROVINCIA DE TUCUMÁN AL 2030

Objetivo: ODS 1. Fin de la Pobreza

Meta ODS: Para 2030, reducir al menos a la mitad la proporción de hombres, mujeres y niños de todas las edades que viven en la pobreza en todas sus dimensiones con arreglo a las definiciones nacionales (Meta 1.2)

Indicador

Selecciona el indicador a visualizar

1 Porcentaje de personas por debajo de la línea de indigencia

Descripción

Definición: Proporción de personas que habitan en hogares cuyo ingreso no supera la línea de indigencia definida en base a una Canasta Básica Alimentaria determinada en función de los hábitos de consumo de la población definida.

Modo de cálculo: Cociente entre los individuos que habitan en hogares cuyo ingreso no supera la línea de indigencia establecida sobre el total de individuos de una determinada región por 100.

Periodicidad: Semestral

Unidad de medida: Porcentaje

Cobertura: Aglomerado Gran Tucumán - Tafí Viejo

Porcentaje de personas por debajo de la línea de indigencia

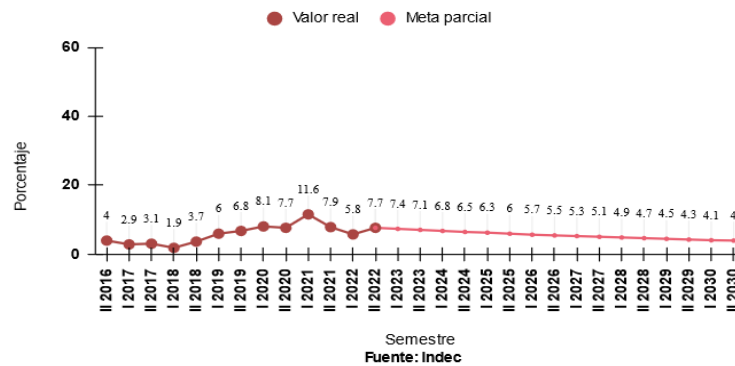
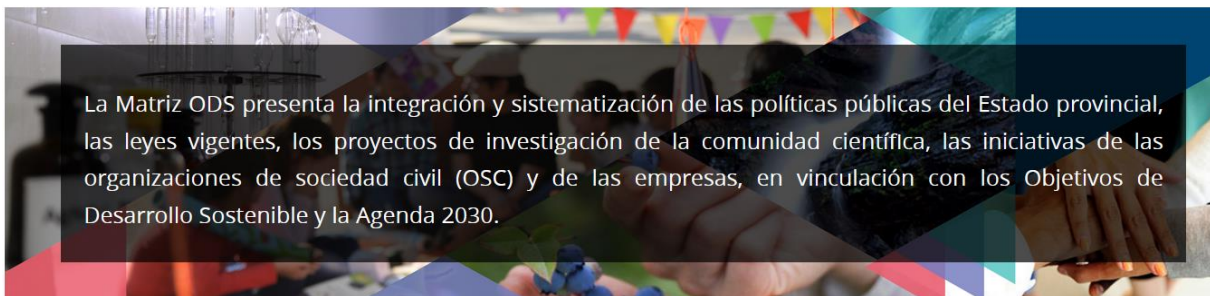


Gráfico actualizado automáticamente

Transversalidad: Población en situación de pobreza

Iniciativas relacionadas: <https://matrizods.tucuman.gov.ar/iniciativa/porODSFull/8>

Matriz ODS



¿Cuáles son sus funcionalidades?

- Integra, sistematiza y genera información así como espacios posibles de coordinación.
- Permite el seguimiento y análisis de las prioridades de gobierno y del sector académico y científico.
- Contribuye a la transparencia y uso de información.

Iniciativas gubernamentales

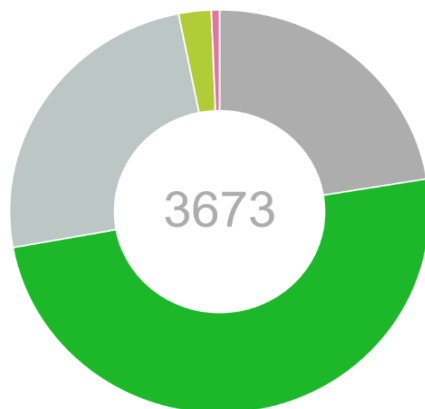
Leyes provinciales vigentes

Líneas de investigación

Iniciativas OSC por ODS

Iniciativas de las empresas

Iniciativas ODS por Integrantes



Cantidades y porcentajes

823	Poder Ejecutivo	22.41%
1827	Poder Legislativo	49.74%
908	Universidades e Investigadores	24.72%
92	OSCs	2.50%
23	Empresas	0.63%

seleccione un integrante para visualizar en detalle.

Integrante

Todos los integrantes ▾

Reporte

Haga clic en el botón para obtener un listado de la información y exporte la tabla a Excel.



1 - Fin de la pobreza

ODS seleccionado

Meta 1.01 Erradicación de la pobreza extrema



Meta 1.02 Reducción de la pobreza relativa en todas sus dimensiones

Para 2030, reducir al menos a la mitad la proporción de hombres, mujeres y niños de todas las edades que viven en la pobreza en todas sus dimensiones con arreglo a las definiciones nacionales



Empresa	+
OSC	+
Poder Ejecutivo	+
Poder Legislativo	+
Universidades e Investigadores	+



Atención y cuidado a familias en riesgo social-ayuda directa

MINISTERIO DE DESARROLLO SOCIAL/SUBSECRETARIA DE ATENCION DE FAMILIAS EN RIESGO SOCIAL

Unidad de ejecución: Dirección de Asistencia Directa

Consiste en proporcionar asistencia (materiales de construcción, mobiliario, vestimenta, pasajes y estadías por problemas de salud, servicio de sepelio, etc.) a aquellas familias que se encuentran en situación de vulnerabilidad social y en caso de emergencia climática.



Gestión de Documento Nacional de Identidad

MINISTERIO DE DESARROLLO SOCIAL

Unidad de ejecución: Unidad de Gestión de Documentos

Programa Amachay

MINISTERIO DE DESARROLLO SOCIAL/SUBSECRETARIA DE ESTADO DE NIÑEZ, ADOLESCENCIA Y FLIA

Unidad de ejecución: Dirección de Niñez, Adolescencia y Familia

Consiste en realizar un abordaje integral de los niños, niñas y adolescentes en situación de calle, apuntando a la restitución inmediata de los derechos vulnerados, atendiendo específicamente a la integridad física-emocional de los chicos, mediante la re-vinculación con la familia y su comunidad de pertenencia.

Programa buen trabajo para los tucumanos

SECRETARIA GENERAL DE LA GOBERNACION/IPACYM - INSTITUTO PROVINCIAL DE ACCION COOPERATIVA Y MUTUAL

Unidad de ejecución: Instituto Provincial de Acción Cooperativa y Mutual (IPACyM)

Consiste en la entrega de subsidios, herramientas, insumos y equipamiento a cooperativistas.

Programa Tarjeta alimentAR

MINISTERIO DE DESARROLLO SOCIAL/DIRECCION DE POLITICAS ALIMENTARIAS

Unidad de ejecución: Ministerio de Desarrollo Social

Esta tarjeta, que es parte integral del Programa Argentina contra el hambre, pone al alcance de más de 70.000 familias tucumanas necesitadas un monto mensual de entre \$ 4000 y \$ 6000 para la compra de alimentos. A través de este programa, se mejorará la alimentación de los sectores más vulnerables, la economía popular y el fortalecimiento de toda la cadena productiva y comercial de alimentos en la provincia.



Iniciativa Pública: Atención y cuidado a familias en riesgo social-ayuda directa



Organismo Principal: MINISTERIO DE DESARROLLO SOCIAL

Organismo Secundario: SUBSECRETARIA DE ATENCION DE FAMILIAS EN RIESGO SOCIAL

Tipo de Iniciativa: Acciones

Descripción:

Unidad de ejecución: Dirección de Asistencia Directa

Consiste en proporcionar asistencia (materiales de construcción, mobiliario, vestimenta, pasajes y estadías por problemas de salud, servicio de sepelio, etc.) a aquellas familias que se encuentran en situación de vulnerabilidad social y en caso de emergencia climática.

Objetivo:

Abordar de manera integral la asistencia estructural para mejorar la calidad de vida de las familias vulnerables.

Con padrón: NO APLICA

Nivel de implementación: Se implementa totalmente en la Provincia

Normativa de creación: NINGUNO

Observaciones:

En materia de Ayuda Directa a Personas, durante 2020 se asistió por emergencia climática o por motivos críticos (COVID-19) a una población superior a las 150.000 personas con más de 50.000 módulos alimentarios, más de 6.000 chapas y 2.400 perfiles, 13.000 colchones, 8.000 pares de zapatillas, 8.000 frazadas, 9.000 camas y otros 19.000 muebles. Se entregaron asimismo más de 21 casillas, 28 pasajes aéreos, 184 pasajes terrestres y más de 800 servicios de sepelio entre otros. Otros productos entregados con gran volumen fueron pañales, vestimenta, leche, librería, bazar, herramientas y sábanas, entre otros.

Se trabajó con el Centro Operativo de Emergencia COVID-19, en donde se proveyó de camas, colchones, sábanas y colchas para todas las camas que constituyeron los centros de aislamiento, acompañando junto al Ejército Argentino en el suministro de la alimentación para dichos centros. Se trabajó asimismo con el SIPROSA conjuntamente en la asistencia alimentaria a todas las familias aisladas de bajos recursos económicos.

Año 2021: se asistió por emergencia climática o por motivos críticos (COVID-19) a una población superior a las 187.000 personas con más de 92.000 módulos alimentarios, más de 6.900 chapas y 3.200 perfiles, 14.744 colchones, 13.397 pares de zapatillas, 16.730 frazadas, 11.002 camas y más de 10.000 muebles (1.608 mesas, 8.659 sillas y 581 roperos entre otros). Se entregaron asimismo más de 22 casillas, 24 pasajes aéreos, 7 pasajes terrestres y se subvencionó más de 850 servicios de sepelio.

Metas por ODS a las que se vincula:

Fin de la pobreza

→ Para 2030, reducir al menos a la mitad la proporción de hombres, mujeres y niños de todas las edades que viven en la pobreza en todas sus dimensiones con arreglo a las definiciones nacionales

Poner en práctica a nivel nacional sistemas y medidas apropiadas de protección social para todos, incluidos niveles mínimos, y, para 2030, lograr una amplia cobertura de los pobres y los vulnerables

Para 2030, fomentar la resiliencia de los pobres y las personas que se encuentran en situaciones vulnerables y reducir su exposición y vulnerabilidad a los fenómenos extremos relacionados con el clima y otras crisis y desastres económicos, sociales y ambientales

Sistema Estadístico Provincial

https://sep.tucuman.gov.ar/

Sistema Estadístico Provincial (SEP)

Este portal es un punto de acceso a las estadísticas oficiales de la Administración Pública Provincial, independientemente de la repartición que las produzca. En este portal cada servicio estadístico publica y mantiene actualizados sus propios datos.

188
DATASETS

059
ORGANIZACIONES
CON DATOS

¿Qué dataset buscás?



ODS 01 - Fin de la pobreza



ODS 02 - Hambre cero



ODS 03 - Salud y bienestar



ODS 04 - Educación de calidad



ODS 05 - Igualdad de Género



ODS 06 - Agua Limpia y Saneamiento



ODS 07 - Energía Asequible y No Contaminante



ODS 08 - Trabajo Decente y Crecimiento Económico



ODS 09 - Industria, Innovación e Infraestructura



ODS 10 - Reducción de las Desigualdades



ODS 11 - Ciudades y Comunidades Sostenibles



ODS 12 - Producción y consumo responsables



ODS 13 - Acción por el clima



ODS 14 - Vida submarina



ODS 15 - Vida de ecosistemas terrestres



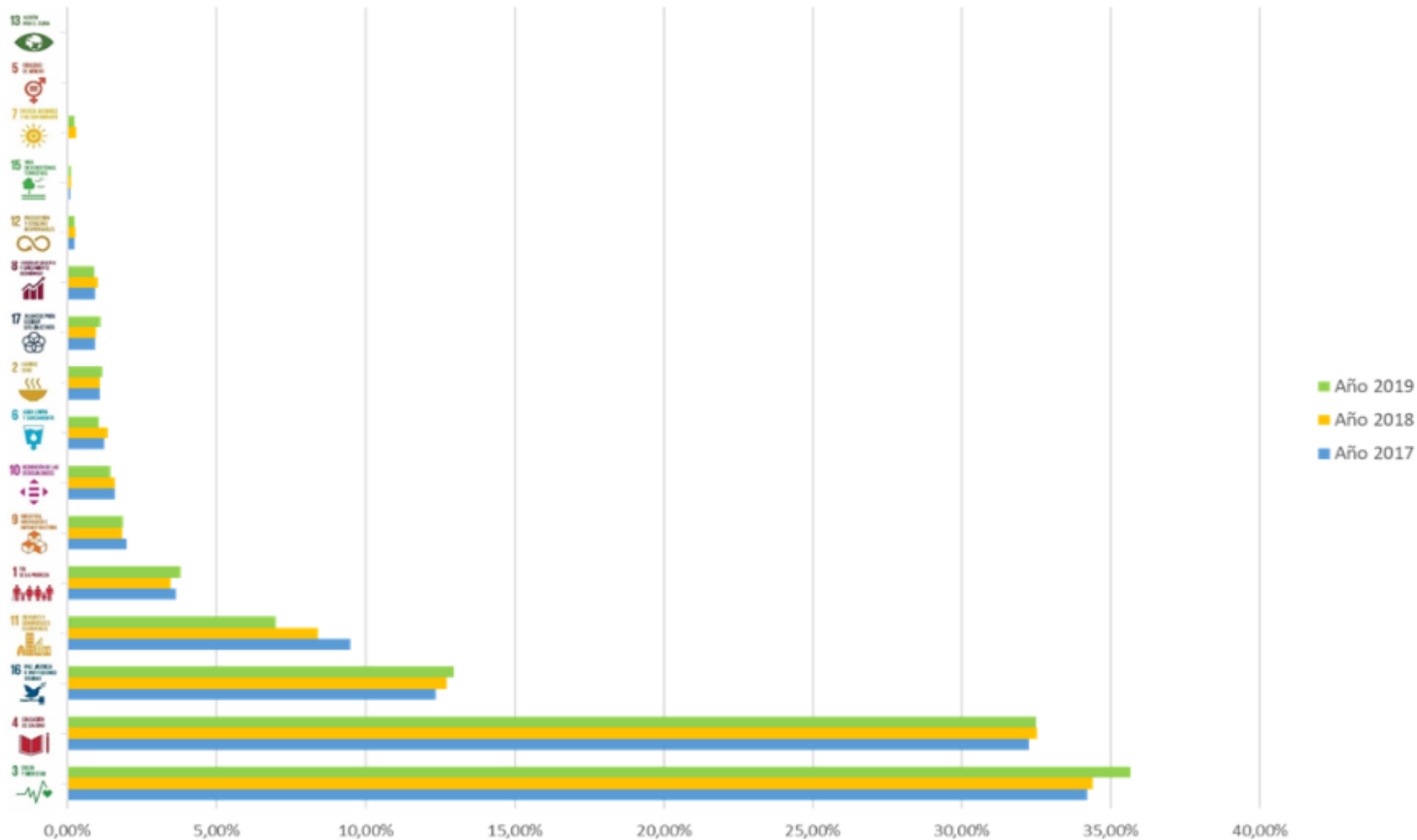
ODS 16 - Paz, justicia e instituciones sólidas



ODS 17 - Alianzas para lograr los objetivos

Presupuesto por ODS

Gráfico 3: Participación porcentual del presupuesto por ODS período 2017 - 2019



Fuente: Elaboración propia en base a la ejecución presupuestaria, Contaduría General de la Provincia de Tucumán.

Cartera de Proyectos según ODS 2020

<http://mb.geosplan.tucuman.gov.ar/>

- Project cluster 2020
- Project cluster 2020 ordered by SDG
- SDG 1: No poverty
 - Construction projects
 - Housing projects by location
- SDG 2: Zero hunger
- SDG 3: Good health and well-being
- SDG 4: Quality education
- SDG 5: Gender equality

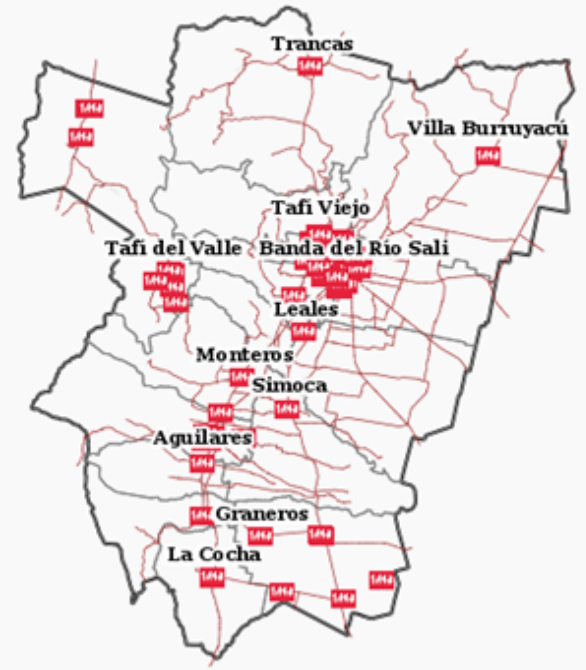
Project cluster 2020

Project: Comuna de Colalao del Valle

Project description: It arises as a need to solve the housing problem of needy people who live on their own or public land.

Topic: urban infrastructure

Goal: increase the housing infrastructure in the province.





Plan Estratégico de Desarrollo Local “Banda del Río Salí Portal del Este”

Adaptación de la Agenda: ODS Banda del Río Salí

Eje Social



ODS 1: 4 metas, 4 indicadores
 ODS 3: 1 meta, 2 indicadores
 ODS 4: 3 metas, 3 indicadores
 ODS 6: 3 metas, 3 indicadores
 ODS 10: 1 meta, 3 indicadores

Eje Económico



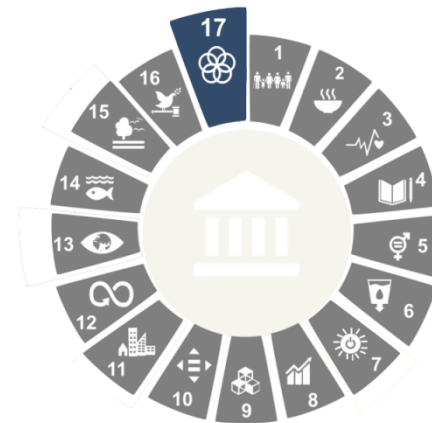
ODS 8: 2 metas, 2 indicadores
 ODS 8: 3 metas, 5 indicadores

Eje Ambiental



ODS 11:
 3 metas, 4 indicadores

Eje Institucional



ODS 17:
 3 metas, 4 indicadores

Adaptación de la Agenda: ODS Banda del Río Salí

Ejemplo de los objetivos

Eje Ambiental

Situación actual

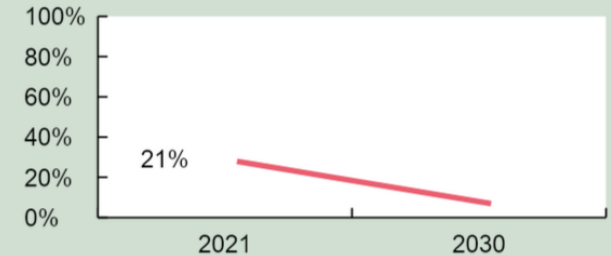
Hogares y personas que habitan en viviendas cercanas a basurales o en zonas inundables. Municipio de Banda del Río Salí. Tercer trimestre 2021.

	% Hogares	% Personas
Habitan cerca de basurales	21,0%	22,6%
Habitan en zonas inundables	35,6%	39,4%

Fuente: Dirección de Estadística de la Provincia (DEP). ECVT.

Situación deseada

Meta municipal:
Lograr hasta el año 2030 **reducir a cero el porcentaje de hogares ubicados cerca de basurales** en el municipio.

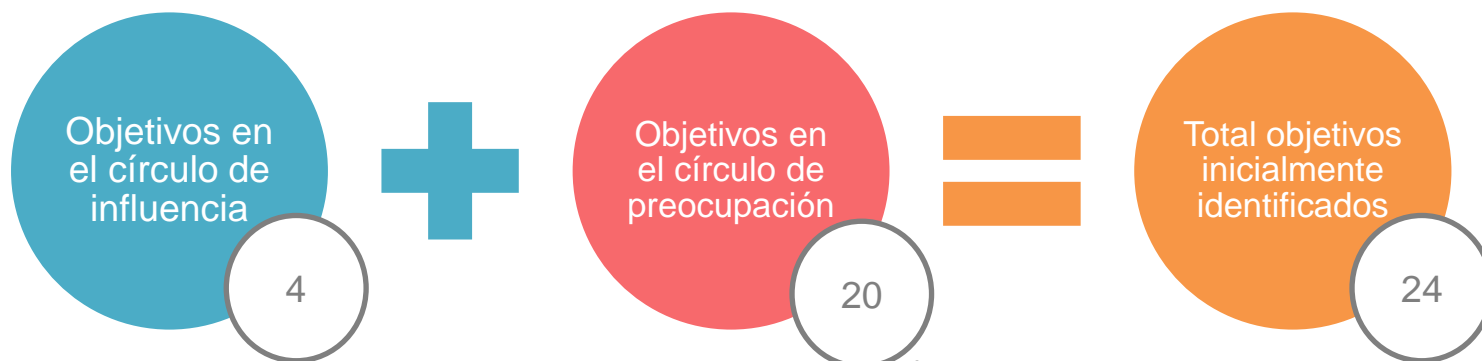


Acciones comprometidas en el corto plazo



- Reglamentar el Nuevo Código de Urbano y Edificación privada. Zonificación de actividades para un crecimiento ordenado Impulsar nuevas ordenanzas para creación del banco del suelos.
- Lograr el tratamiento integral y coordinado de los residuos domiciliarios.
- Implementar programas de separación y selección de residuos domiciliarios.
- Crear un sistema y procedimiento para el acopio de pilas y baterías y su posterior tratamiento.
- Implementar el Proyecto de incineración de residuos patogénicos (cremación, residuos industriales).
- Creación del Centro de Acopio Transitorio de Neumáticos fuera de uso.
- Realizar relevamiento de focos de vaciado de residuos sólidos. (Más de 500 focos en esquinas y terrenos baldíos).
- Incorporar espacios de juegos y pistas de salud en focos de vaciado de residuos sólidos (más de 500 en esquinas y terrenos baldíos detectados en relevamientos recientes).
- Efectivizar multas a infractores que generen basurales clandestinos.
- Colocar cestos de basura diferenciados.
- Implementar un servicio gratuito de retiro de escombros en cantidades pequeñas.
- Gestionar el aumento de la frecuencia de camiones recolectores (4 a 5 veces por día).
- Realizar charlas de concientización ambiental en las escuelas.
- Establecer campañas anuales, referidas al medio ambiente.
- Gestionar ordenanza de erradicación de basurales.

Avance etapa de elaboración del Plan



Cantidad de objetivos por ODS

3 SALUD Y BIENESTAR	9 INDUSTRIA, INNOVACIÓN E INFRAESTRUCTURA	10 REDUCCIÓN DE LAS DESIGUALDADES	16 PAZ, JUSTICIA E INSTITUCIONES SÓLIDAS	17 ALIANZAS PARA LOGRAR LOS OBJETIVOS	Total objetivos priorizados
9	5	1	1	4	20

Plan Estratégico del Hospital Ángel C. Padilla

Ejemplo de los objetivos

Situación actual

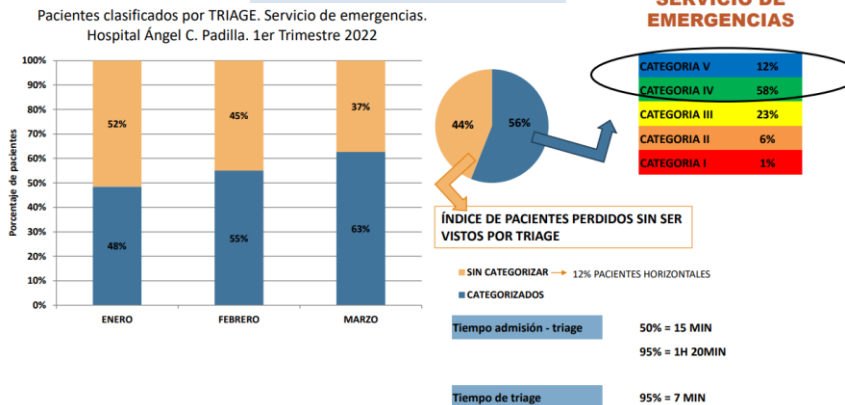
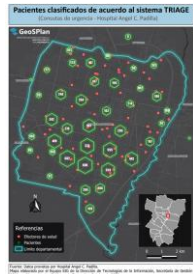
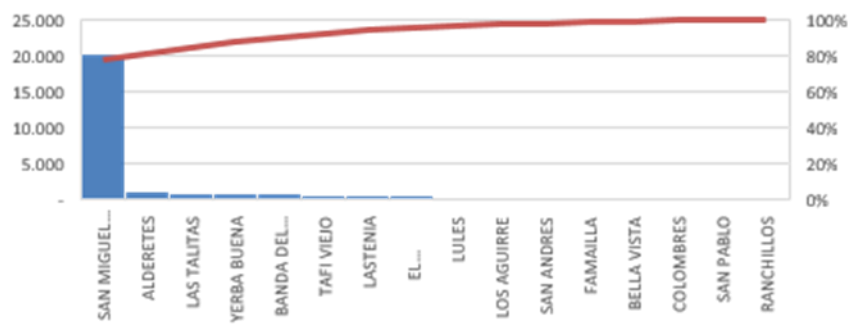


Diagrama de Pareto



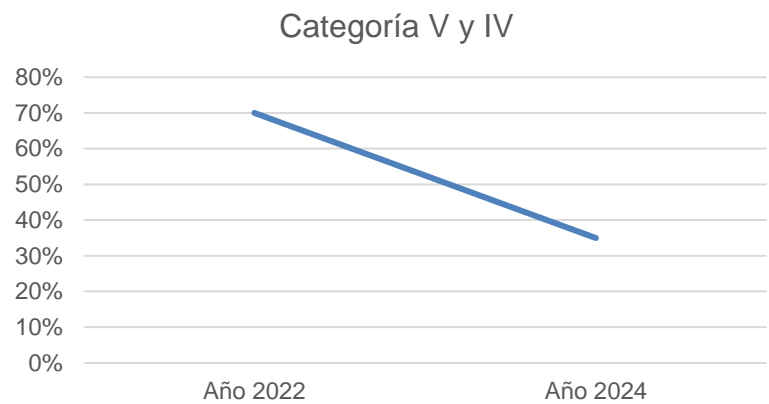
Actualmente no existe derivación de pacientes ambulatorios. Existe un promedio de 5 pacientes internados/año derivados por el sistema de referencia y contra referencia en los últimos 4 años .

Situación Deseada



Meta 17.17: Fomentar y promover la constitución de alianzas eficaces en las esferas pública, público-privada y de la sociedad civil, aprovechando la experiencia y las estrategias de obtención de recursos de las alianzas

Meta HP 1: Lograr un aumento del 50% del numero de pacientes referenciados de baja complejidad hasta diciembre de 2024.



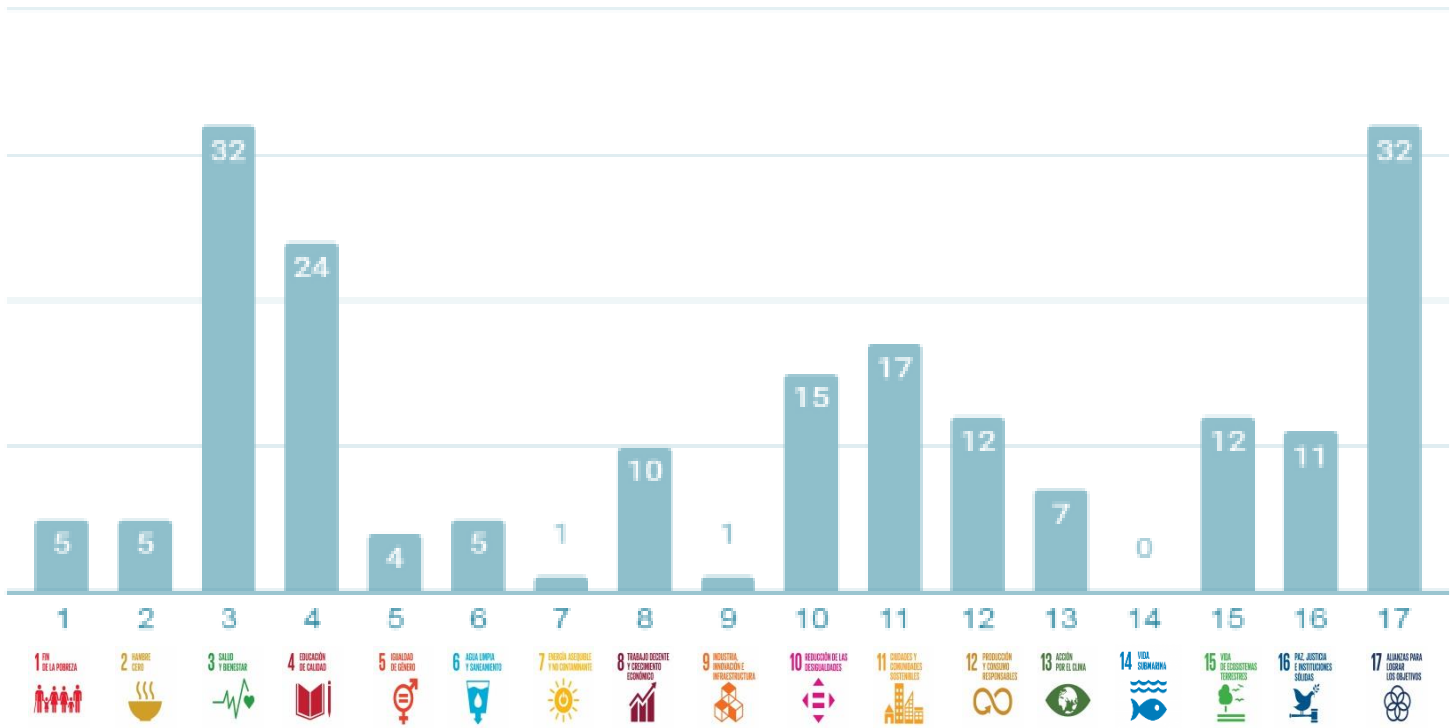
Fuente: Sistema de gestión hospitalaria

Agenda 2030 Municipalidad de Yerba Buena

Adaptación de la Agenda: ODS Yerba Buena

Entre diciembre de 2019 y octubre de 2020, se realizó el primer diagnóstico de gestión. El mismo busca identificar acciones, programas o proyectos que se enmarcan en los Objetivos de Desarrollo Sostenible.

Cantidad de acciones realizadas y vinculadas a los ODS



*Todo nuestro trabajo
puede visualizarse
en el sitio web*

ods.tucuman.gov.ar

Muchas gracias!